



熊猫森林

Bee Panda 

生于自然，守护自然
by NATURE, for NATURE

来自大熊猫栖息地森林
一年一割的珍稀原蜜
Precious raw honey
harvested from the
giant panda forest
only once a year



关于山水伙伴与 熊猫森林蜜 About us

社会企业
A Social Enterprise

生产最高品质的蜂蜜
The highest quality honey as
alternatively livelihood

实现生态价值
Making the value of biodiversity and
conservation visible

创建可持续发展和保护的互动社群
An interactive community for
sustainable development and
conservation

社会议题

社区保护缺乏内生动力与持续资金

Social Issues

Conservation is lack of incentives

关键点

生态和保护的价值不可见、不能实现

Why

Value of biodiversity and conservation is invisible

如何做

- 蜂农参与项目资格
- 收购溢价
- 销售返回

How

- Beekeepers access threshold – to support conservation
- Purchase premium linked to conservation requirements
- Sales returns for conservation

与林业局、保护区及NGO合作
与城市企业、专业人士、个人、消费者合作

Partners with Forest Bureau, National Reserves and NGOs
Partners with business and individuals

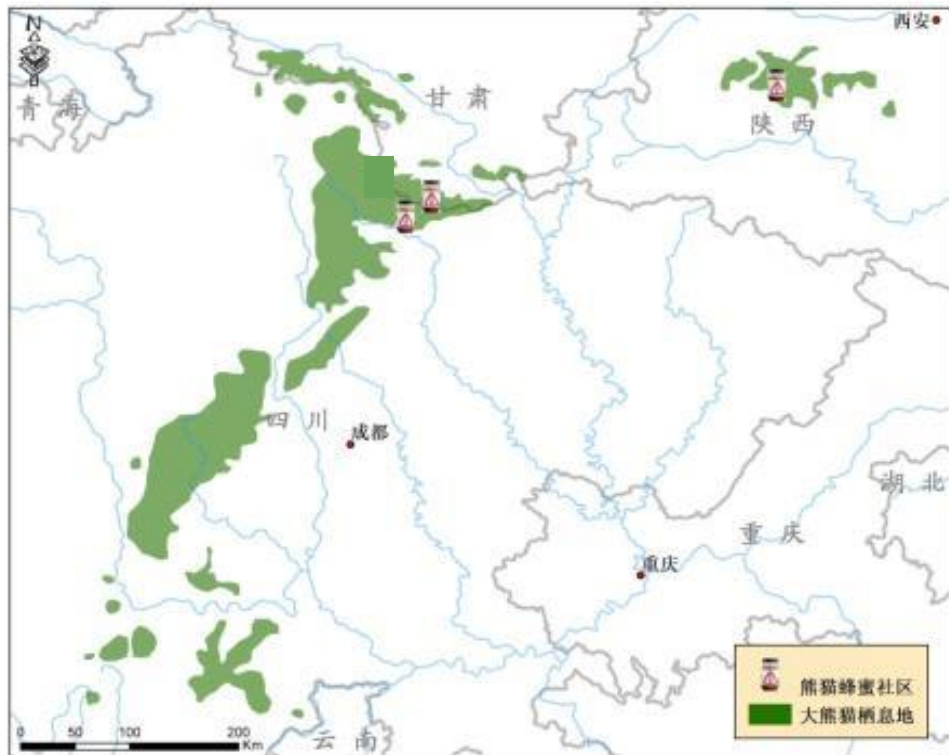
Bee Panda
熊猫森林

熊猫森林蜜 (max版)



目前工作区域

Where are We



守护自然-一个案例

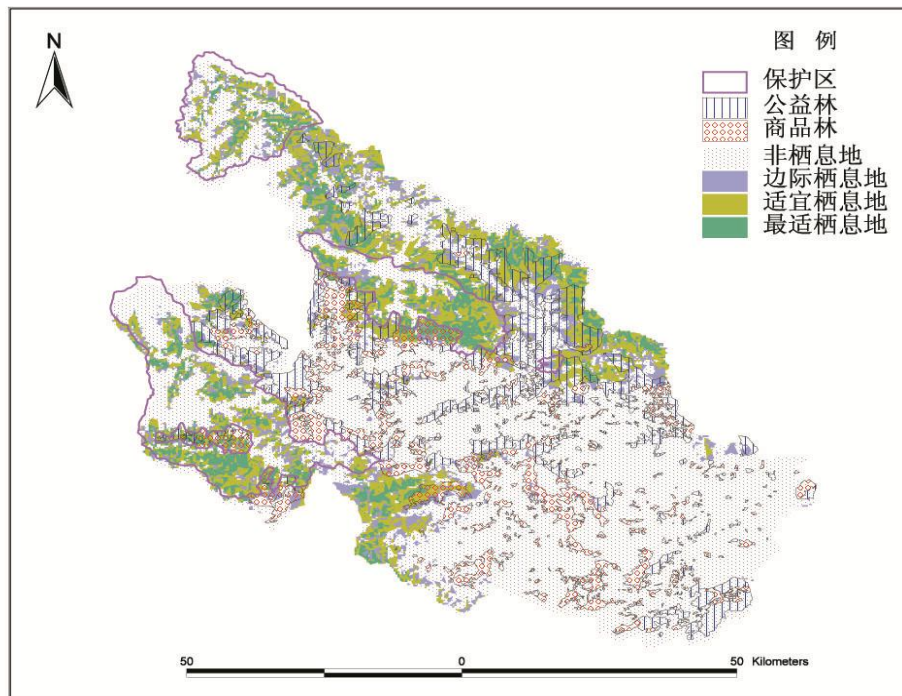
For Nature

- What We Want to Achieve

关坝社区保护地区位价值及代表性

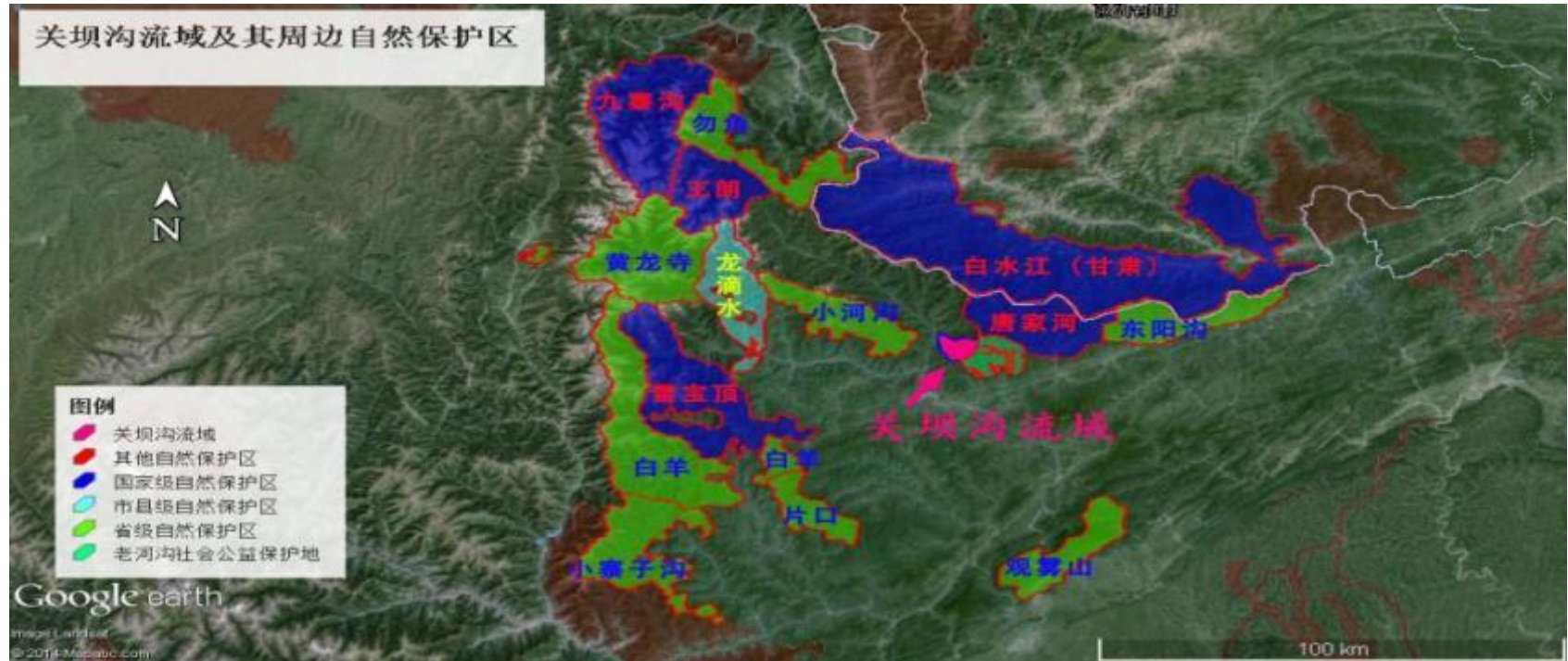
Location and Value

与集体林分类关系示意图
平武县大熊猫栖息地分级



关坝社区保护地区位价值及代表性

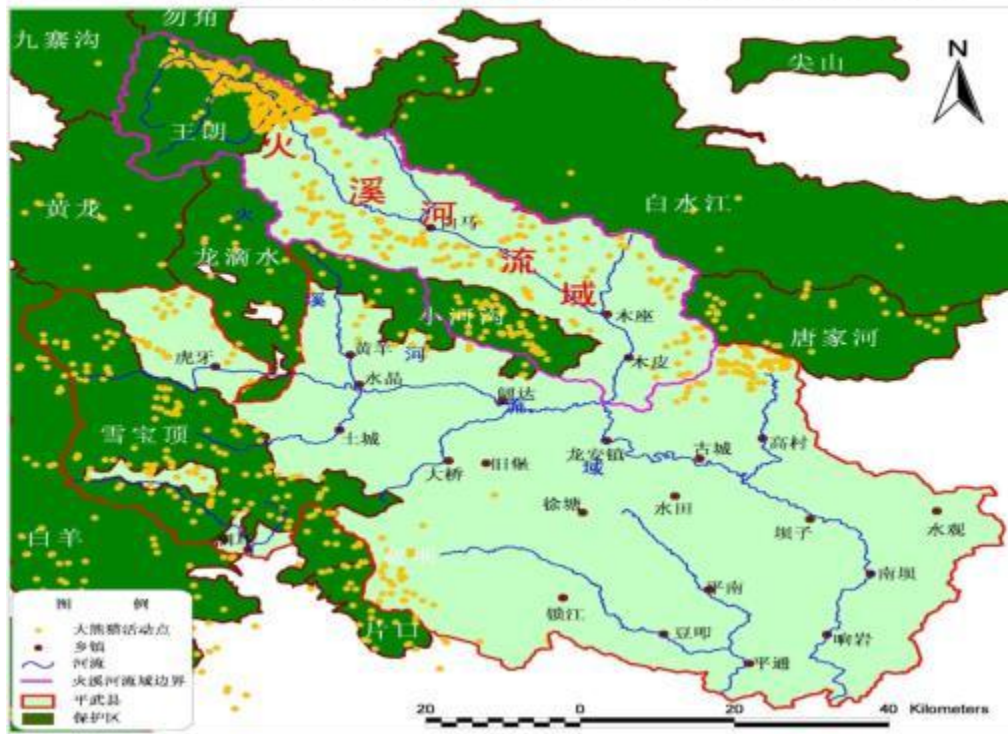
Location and Value

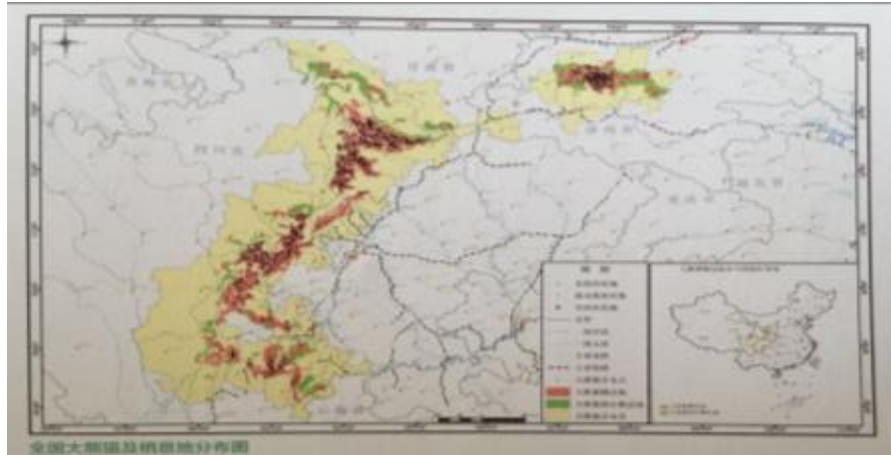
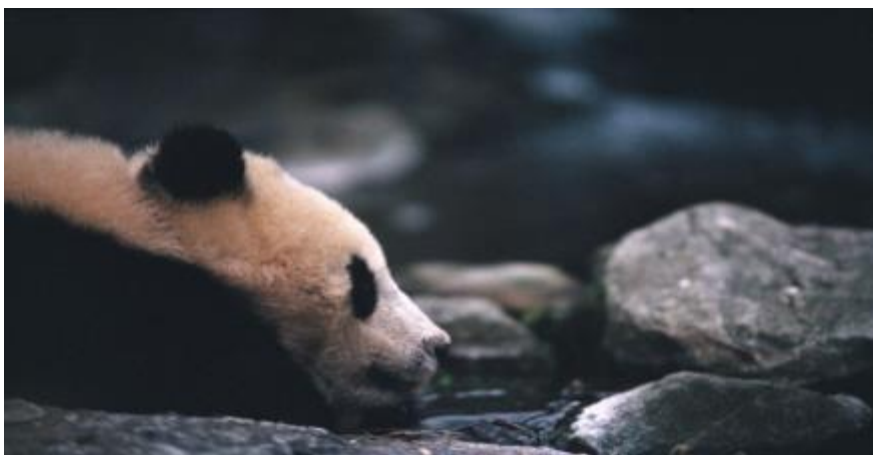


关坝社区保护地区位价值及代表性

Location and Value

火溪河流域及周边大熊猫栖息地关系图





单位：处、只、公顷

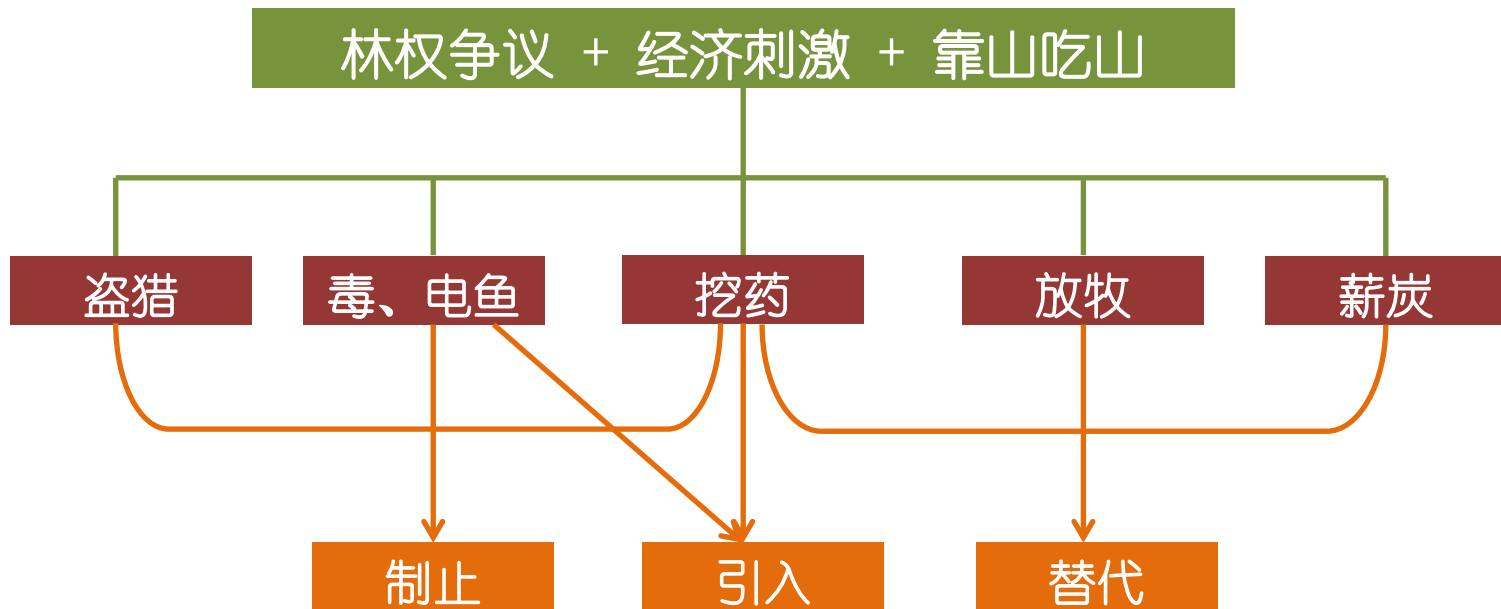
类别		四川	陕西	甘肃	合计
自然保护区数量		44	16	7	67
保护区级别	国家级	15	12	1	28
	省级	22	4	6	32
	县(市)级	7			7
大熊猫种群数量		850	264	132	1,246
大熊猫栖息地面积		997,804	202,442	184,950	1,385,196

约1/3的大熊猫和1/2的栖息地未被保护区覆盖

图片及数据提供：冯杰，
山水自然保护中心

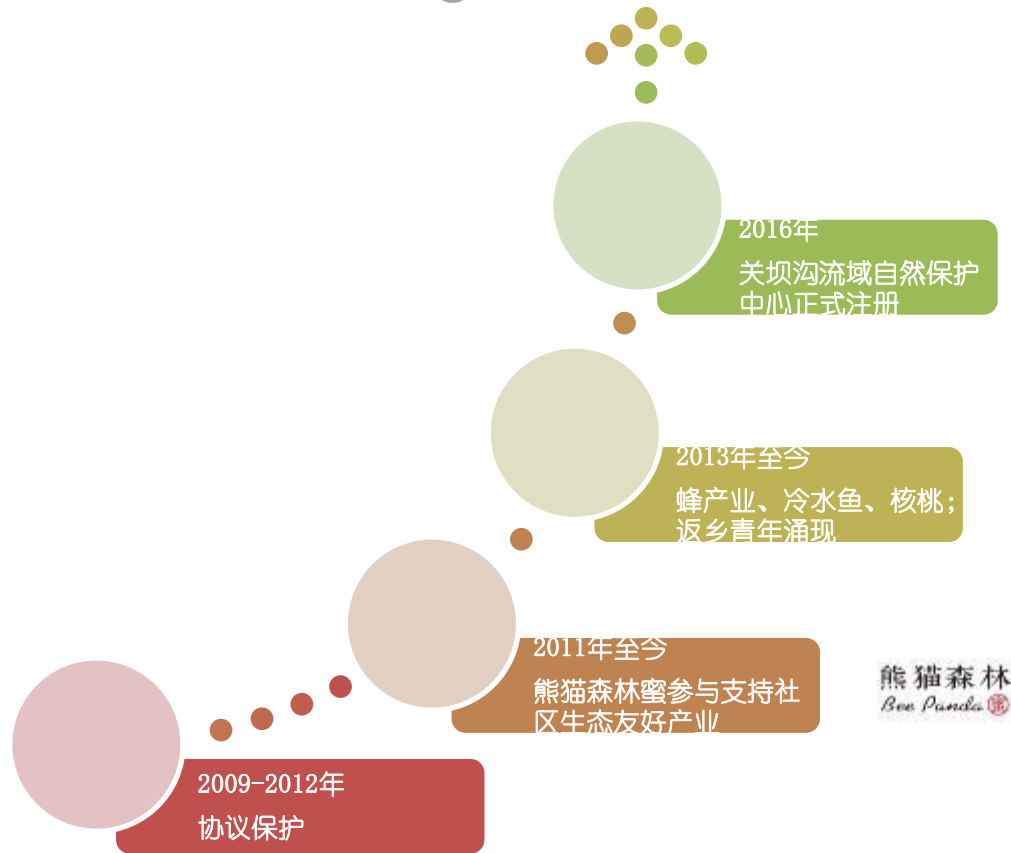
威胁与对策

Threat and Strategy



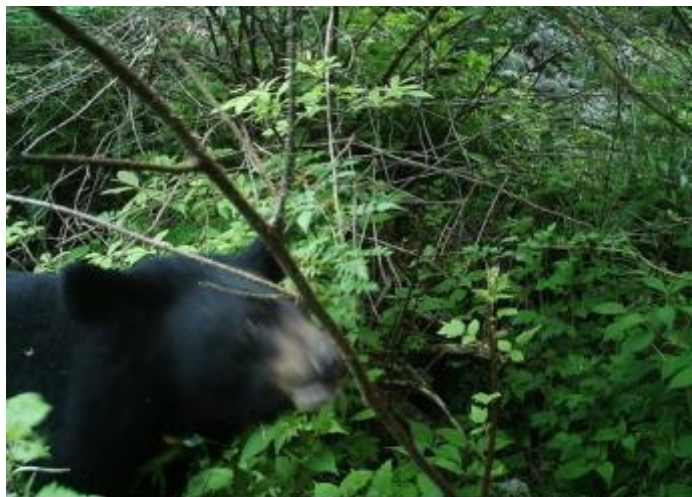
历程与管理机制

Process and Management mechanism





图片及数据提供：冯杰，山水自然保护中心；山水伙伴

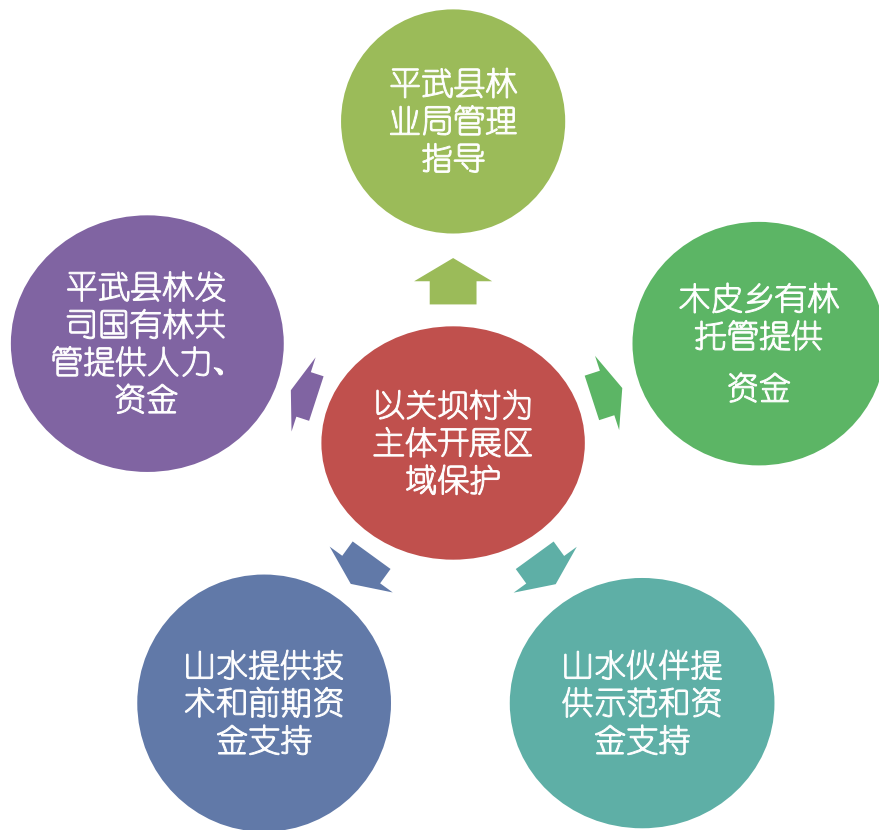


Ltl Acorn 0004 059°F 015°C 06/02/2014 07:38:26

Ltl Acorn 041°F 005°C 12.07.2014 20:26:53

历程与管理机制

Process and Management mechanism



成效及影响

Results and Influence

1. 生态：熊猫点位、干扰变化、鱼类恢复及水资源保护、植被恢复、薪柴使用
2. 经济：蜂产业、冷水鱼、紫皮核桃
3. 社会：意识态度、管理能力（团队）

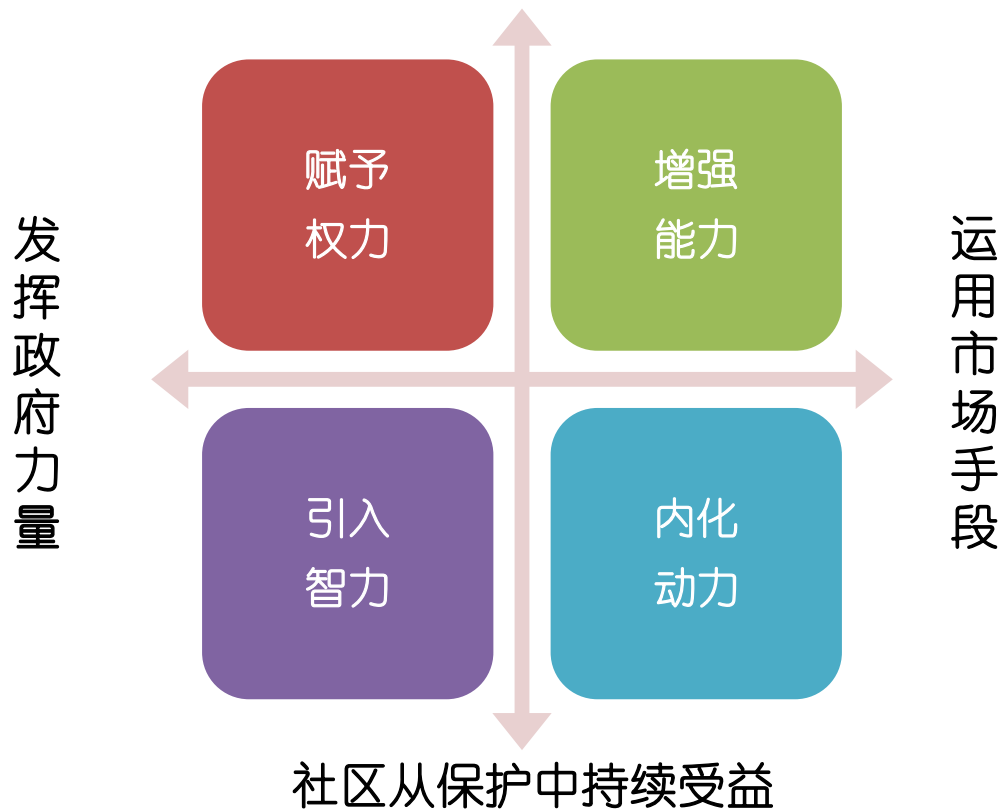
特点

Characteristics

1. 搁置林权争议，以社区为主体，共同保护（公益林管理、国有林场改革、保护区周边社区现代化建设）
2. 生态保护（融入、产业）、经济发展（集体经济、扶贫）、社会公平、文化多元结合
3. 可持续资金（政府、企业返利、自我承载）

给在地守护者以力量

Empowerment to the Guardians



思考

Reflection



其他可能性与模式？—— 根据当地情况与保护需求

熊猫森林
Bee Panda 

山水伙伴

生于自然，守护自然
by NATURE, for NATURE



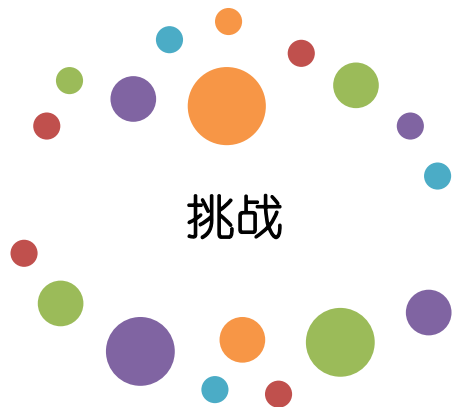


生于自然 守护自然
by NATURE for NATURE

熊猫
森林
Bee Panda 

山水伙伴的工作

Shan Shui Partner's Work



挑战

- 技术
- 市场
- 传播
- 将社区收益与保护挂钩结合



让生态和保护的价值
可见并实现

To make the value of
biodiversity,
ecosystem, and
conservation visible,
and realized

生于自然 守护自然
by NATURE for NATURE



山水伙伴的工作

Shan Shui Partner's Work

价值主张

- 珍稀原生森林蜜
- 不仅仅是蜂蜜

客户细分

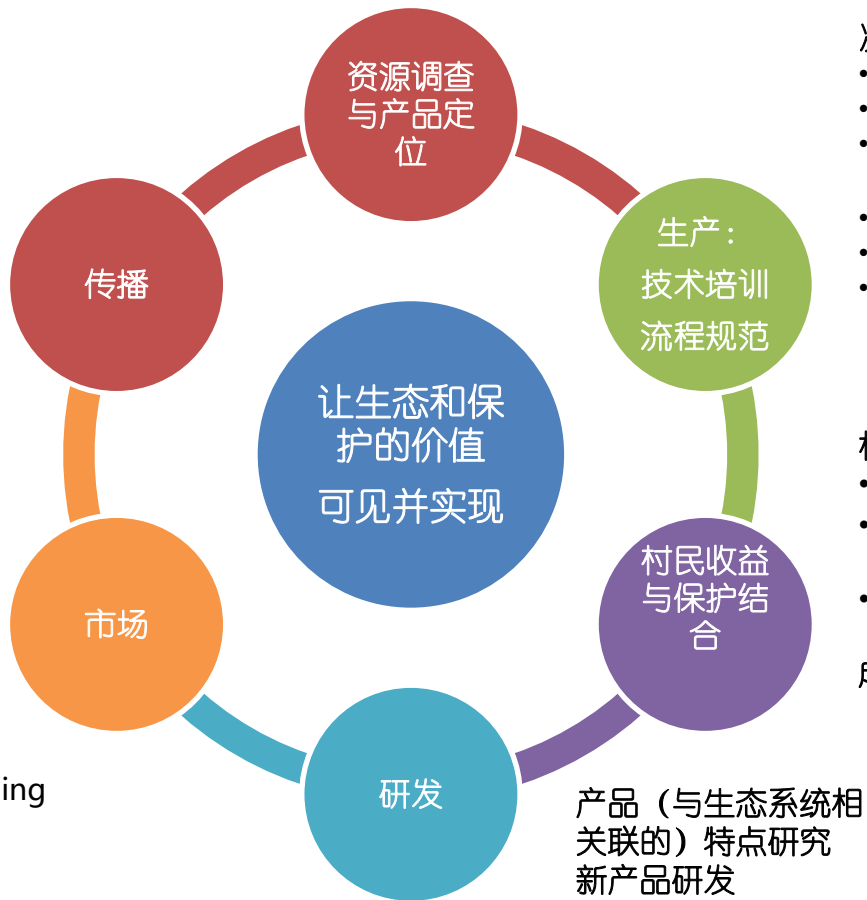
- To B: 企业原料供应(高品质/生态保护)
- To C: 高端蜂蜜礼品(稀有)
- To C: 个人定制(生态保护/有趣/酷)

分销渠道

- 原蜜: 销售合作伙伴
- 产成品: 有选择的渠道
- 自营: 微店、线下活动

品牌/客户关系

- 微信服务号
- 五星级酒店/高端餐饮Co-branding



决策的三大原则

- 最高品质的蜂蜜
- 提升社区福祉
- 保护生态

“熊猫森林蜜”三个特点:

- 高品质森林蜜
- 自然养蜂
- 天然成熟

机制

- 蜂农参与项目资格 支持保护
- 收购溢价 与诚信、品质、保护行动要求挂钩
- 10% 销售收入返回 1、社区建设; 2、社区保护行动

成效评估

生于自然 守护自然
by NATURE for NATURE



山水伙伴的工作

Shan Shui Partner's Work



生于自然 守护自然
by NATURE for NATURE





山水伙伴的工作

Shan Shui Partner's Work

社会经济效益

- 累计收购蜂蜜价值：>人民币200万，累计发展蜂群：1,502群，累计回馈：约人民币25万
- 受益家庭：28户，>112人；
- 村民除养蜂户平均收入：7000~15000元/户/年（村民）
- 户均因项目增加收入：25,257元/户/年

生态效益

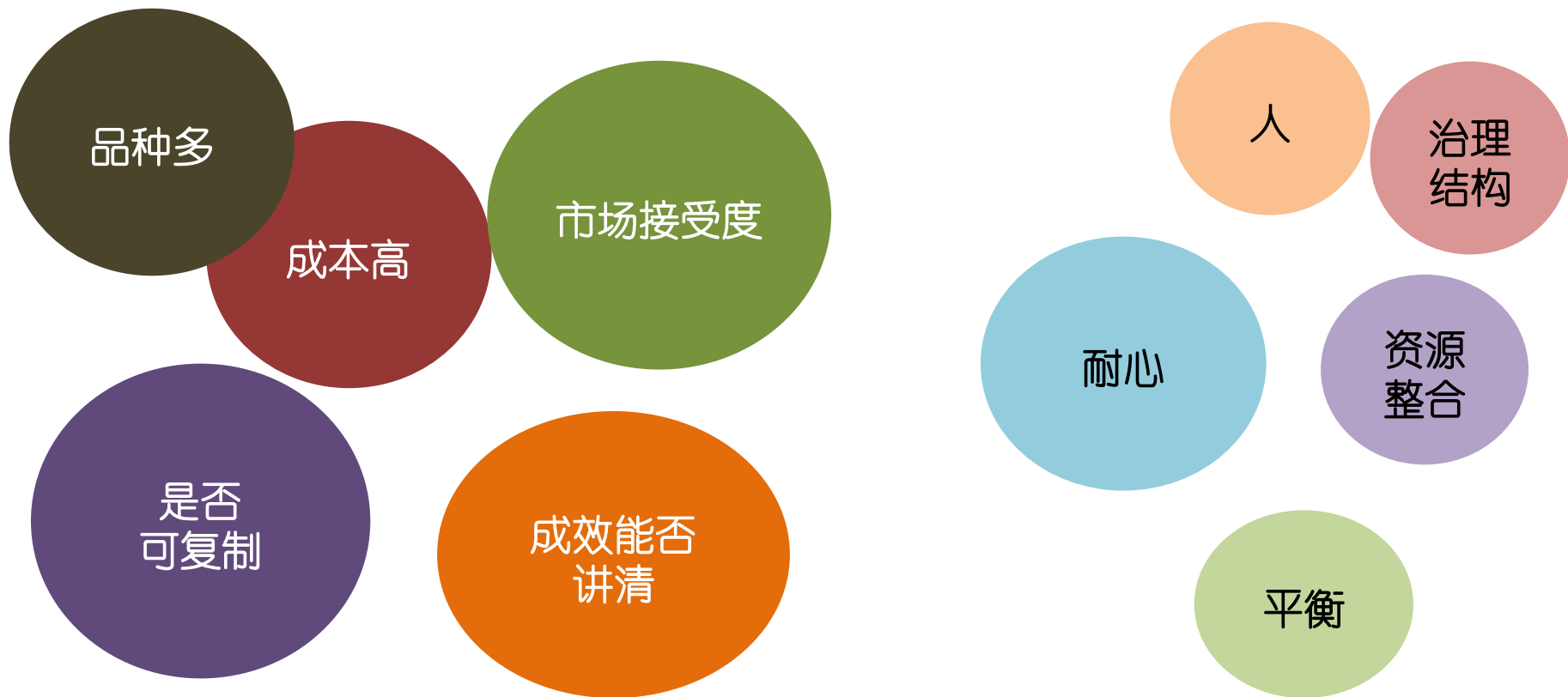
- 参与支持的村民巡护队员人数：18人；
- 参与支持的村民巡护人次：>216次/年；
- 因了解项目从而受到教育的村民/保护区职工人数：1215人；
- 参与支持保护的大熊猫栖息地面积（平方公里）：392平方公里，栖息的植物共4175种，鸟类248种，兽类92种

社区建设效益

- 支持社区需要的生计项目，如当地合作社品牌创建及能力建设、修路及维护基金、生态友好冷水鱼苗、社区保护巡护站、防野猪人兽冲突围栏、巡护急救包等

反思

Reflection





熊猫森林

Bee Panda 

生于自然，守护自然
by NATURE, for NATURE

郑岚

86 (10) 62761040 13910119717

北京大学生命科学学员保护生物学楼

lan.zheng@shanshuipartner.com



网站: www.beepanda.com
微信公众号: beepandahoney

来自大熊猫栖息地森林
一年一割的珍稀原蜜

Precious raw honey

harvested from the giant panda forest

only once a year